

# TRAJES Y JOYAS DEL ANTIGUO PERU

ORO DEL PERU



MUSEO CHILENO DE ARTE PRECOLOMBINO  
ILUSTRE MUNICIPALIDAD DE SANTIAGO  
FUNDACION FAMILIA LARRAIN ECHENIQUE



Auspician:



El Mercurio S.A.P.



AeroPerú



CHASE

The Chase Manhattan Bank



MUSEO CHILENO DE ARTE PRECOLOMBINO  
ILUSTRE MUNICIPALIDAD DE SANTIAGO  
FUNDACION FAMILIA LARRAIN ECHENIQUE  
Bandera 361. Casilla 3687  
Santiago de Chile

Portada:

Respaldar de andas usada por los  
señores Chimú en ocasiones rituales.

Patrocinan:

Excelentísimo Embajador del Perú

Alcalde de la Ilustre Municipalidad de Santiago

Presidente de la Fundación Familia Larraín-Echeñique

Ministerio de Educación de Chile

Ministerio de Relaciones Exteriores de Chile

Instituto Nacional de Cultura del Perú



**TRAJES Y  
JOYAS DEL  
ANTIGUO  
PERU**

ORO DEL PERU

MUSEO CHILENO DE ARTE PRECOLOMBINO  
Santiago de Chile



# PRESENTACION

A través de milenios y en casi todas las culturas, el oro ha representado un material de atávica atracción para el hombre. Quizá por su brillo, maleabilidad, incorruptibilidad u otras propiedades físicas, ha sido considerado símbolo de riqueza o estatus y se le han atribuido propiedades sobrenaturales, sirviendo como material preferido en los rituales cúltricos rendidos a divinidades y gobernantes. A pesar de los fuertes cambios económicos y sociales introducidos por el industrialismo, podríamos afirmar que las propiedades atribuidas a este metal han permanecido hasta hoy.

En esta ocasión, el Museo Chileno de Arte Precolombino pretende mostrar estos objetos de oro, textiles y otros materiales preciosos, no como simples despliegues de riqueza u opulencia manifestados por las sociedades precolombinas, sino como verdaderos testimonios que documentan la complejidad social, económica y religiosa que alcanzaron las culturas andinas. Los trajes, joyas e insignias que se exhiben forman parte de un verdadero lenguaje, a través del cual se pueden percibir diferencias de rango, concepciones religiosas u otros aspectos de las sofisticadas instituciones a que dio luz el hombre en los Andes.

La invasión europea interrumpe la historia de estos pueblos y el oro se transforma en objeto de codicia, luchas intestinas y engaños. El conquistador destina grandes contingentes de la población indígena a la explotación de metales preciosos, produciendo una fuerte crisis demográfica que llega a ser una de las principales causas de la desintegración del mundo andino. Las piezas que se aprecian en esta muestra son aquellas que, escondidas en tumbas o templos sepultados por el olvido, se lograron preservar como un inapreciable legado del mundo precolombino.

En esta labor de rescate de lo que constituye uno de los puntos más vulnerables del patrimonio arqueológico americano, se debe destacar la tesonera labor de don Miguel Mujica Gallo, quien ha dedicado más de cuarenta años de su vida a esta noble tarea, logrando reunir alrededor de 12.000 valiosísimas piezas en el Museo Oro del Perú.

El Museo Chileno de Arte Precolombino ha querido presentar esta muestra con motivo de la apertura e inauguración de dos nuevas salas de exhibición, destacando el esfuerzo realizado por la Ilustre Municipalidad de Santiago, en favor de nuestra Institución y, por su intermedio, en beneficio de toda la comunidad nacional. La Embajada del Perú y el Ministerio de Educación han prestado su apoyo a esta iniciativa que tiene por objeto el fraterno acercamiento y vinculación de nuestros países.

Sin el auspicio del Chase Manhattan Bank, AeroPerú y El Mercurio S.A.P., esta exhibición no habría sido posible. Creemos que es necesario destacar la labor de estas instituciones privadas que en forma absolutamente desinteresada cooperan con la ardua y difícil tarea de la difusión cultural.



Vestimenta de  
personaje Chimú  
Recreación basada  
en piezas arqueológicas



# DE LOS TRAJES Y JOYAS DEL ANTIGUO PERU

## El Valor Religioso de los Metales

Son famosas las primeras descripciones realizadas por los Conquistadores sobre los tesoros que **Atahualpa** reunió en Cajamarca para lograr su rescate. Como son conocidas también las que hicieron sobre el Cuzco y sus edificios: el **Coricancha** por ejemplo, la casa del Sol, con sus paredes recubiertas de planchas de oro y con las estatuas de sus "ídolos" del mismo metal. Por doquier encontraron abundancia de vasos, representaciones zoomorfas y ornitomorfas, orejeras, narigueras, collares.

¿Por qué hay tantos objetos de oro en las sociedades andinas?

Hay una característica, que es común a todos estos ejemplos, que puede arrojar alguna luz al respecto: la mayor parte de los objetos de oro y plata que llegaron a manos de los españoles provenían de templos o lugares ceremoniales, eran propiedad de la momia de algún **inka** muerto o de la de un dignatario, o, finalmente, eran los objetos usados localmente durante los rituales. Es decir que el empleo principal que recibían estos metales era ceremonial y dada la tremenda importancia de la religión en los Andes, puede encontrarse aquí una posible explicación de la abundancia señalada.

Los testimonios indígenas recogidos por los burócratas españoles durante el siglo XVI, dan cuenta que se atribuía al **Inka** la posesión de los metales y las minas. Creemos que no es una simple especulación suponer que esta "propiedad" expresaba una concepción religiosa acerca de la pertenencia que algunas divinidades tenían sobre los productos denominados "no cul-



turales". En los Andes ésta es una importante división de los objetos: aquellos que son hechos por el hombre y los que son de la naturaleza. Con ciertas modificaciones, actualmente aún perdura la noción de que los objetos naturales son propiedad de la divinidad. Los venados son su ganado, sus "llamas", así como el zorro es, en muchas regiones, su perro. El oro, los metales en general, las plumas, son producto de la naturaleza; por consiguiente, eran clasificados como propiedad de los dioses, entre los que se contaba el **Inka**

La lectura de un documento de Cajamarca, hecho en 1587, revela, igualmente, que los señores de la región (**kurakas**, almacenaban trajes con plumas, oro y plata y objetos de esos metales, para usarlos en las ceremonias junto a todos los participantes.

### El Valor Económico del Oro en los Andes

Los conceptos andinos sobre la riqueza hacen variar, además, el cuadro que podríamos hacernos sobre la importancia de la posesión de metales preciosos. Ellos no eran —en ese contexto— lo más valioso que podía poseer un hombre. Un mito cuenta que durante el sitio del Cuzco por los guerreros **Chankas**, cuando el **Inka Wiraqocha** alentó a los defensores cuzqueños, les hizo ofrecimientos de llamas, ropa, oro y plata, mujeres y **yanakuna** todo en ese mismo orden. En otros relatos similares, el oro y la plata ceden lugar incluso a las plumas u otros objetos exóticos.

En un testimonio indígena se mencionaba lo mismo en un orden reiterativo. Antes de la llegada de los españoles, al casarse el señor del lugar (el **kuraka**), recibió como parte de la dote de la novia, llamas, mucha cantidad de ropa hecha con adornos de plata, camisas de **qumpi**, plumajes, casas, chacras y algunas piezas de plata y oro, así como cascabeles de los mismos





metales, etc. La plata y el oro, como se puede observar, se mencionan en último lugar de la lista.

### El Carácter Sagrado de las Insignias

Por otra parte, la sociedad andina no escapó a la norma, común a muchos pueblos, de utilizar determinados objetos como insignias o emblemas que tenían relación con su cosmovisión. Es frecuente encontrar que muchos de los emblemas de los gobernantes tienen esa característica, por aparecer en los mitos como una donación de los dioses al dirigente.

Algunos mitos andinos señalan que la divinidad **Tunupa** le entregó al primer **Inka, Manqo Khapaq**, un bastón mágico llamado **Tupaq yauri**, de oro, que le defendería de los dioses de sus enemigos. Este bastón fue siempre reconocido por todos como una de las insignias del **Inka** gobernante. Otras versiones relatan cómo, al hacer el Sol que los **inkas** lo reconocieran por su padre y lo reverenciaran, les entregó varios emblemas e insignias para que fueran identificados y reconocidos como tales; entre ellas destaca el **Suntur paucar**, un quitasol de oro y finísimas plumas. La lista puede continuar con otras donaciones divinas: un vaso de oro, un cetro, orejeras, etc. Todos estos objetos identificaban inmediatamente a su poseedor como a alguien en estrecha relación con los dioses.

Parece que prácticamente todos los dirigentes poseían alguna insignia.

Estudios recientes han demostrado que era común el uso de un conjunto básico de emblemas, sin los cuales las autoridades no podrían gobernar. Hay algunos testimonios de que a aquellos dirigentes que se les negaba el derecho a serlo (generalmente por haberse excedido en sus funciones o atribuciones), se les arrebatában — como primera medida — todas sus insignias. Sin ellas no era reconocido ni su poder ni su autoridad.

¿Cuáles eran estos emblemas básicos? En principio, todo dirigente étnico debería poseer una **tiana**, pequeño asiento de aproximadamente 20 cms. de alto, sin respaldo. Según Guaman Poma, dependía de la jerarquía de su poseedor la calidad del material con que ésta estaba confeccionada: si era de un pequeño **kuraka**, con control sobre poca gente, su asiento sería de paja o madera simple; a medida que ascendía en importancia, la **tiana** iba incorporando colores o nuevos materiales, como estaño, plata y oro. Junto a este asiento, el **kuraka** acostumbraba a ser transportado en andas, las que de acuerdo a su forma y calidad recibían diversas denominaciones. Muchas de estas andas, que sólo podían ser usadas por los dirigentes y por los dioses, consistían simplemente en una tela de algodón o lana con dos palos transversales que permitían cargarlas; pero había otras que asombraban por la complejidad de su diseño y por su tamaño. Los cronistas relatan que las andas del **Inka**, por ejemplo, eran de oro, plata y maderas labradas, con finas telas de **qumpi** cubriendo los costados y con delicadas plumas "tan finamente asentadas que parecía que allí habían nacido". Completaban estos emblemas las trompetas o caracoles y algunos tipos especiales de plumas.

En el caso de las **tiana** y las andas, ellas se encuentran ligadas, sin embargo, a una cosmovisión y concepción de las divinidades. Hay coincidencias en aceptar que a éstas en general, se les asignaba un papel tutelar en la conservación del orden, tanto natural como social, aun cuando tenían poder para destruir el mundo. Algunos mitos señalan que cuando los dioses caminaban o estaban en movimiento, podían destruir la Tierra, en tanto que mientras estaban en reposo, la naturaleza y la sociedad permanecían en equilibrio. Esto aparece ratificado en otros mitos, que refieren las caracte-

Vestuario tradicional femenino más difundido, compuesto por un vestido o **aksu**; una mantilla o **llijlla**; prendedores o **tupu**; faja o **ch'umpi**; sandalias o **ujut'a** y **wincha** en la cabeza o un tocado especial.



rísticas de algunas divinidades. Un ejemplo interesante lo encontramos en la descripción de **Pachacámac**, tal vez el dios costeño más importante de los Andes. De él se decía que mientras se mantuviera en reposo, inmóvil, el mundo estaba tranquilo; pero cuando se movía, producía inmediatamente los temblores y terremotos, pudiendo muy fácilmente destruir el mundo si su movimiento era demasiado fuerte o brusco. De allí que hubiera siempre una preocupación por evitar el movimiento de los dioses.

A éstos se les representaba sentados y cuando, por alguna razón, la imagen de la divinidad debía ser trasladada de un lugar a otro, este desplazamiento se hacía en andas. Nos encontramos, en consecuencia, frente al hecho de que tanto los dioses como las autoridades tradicionales usaban los mismos objetos. Más aún, hay mitos que expresan que la **tiana** usada por los **kurakas** tenía por finalidad recordar que una divinidad, para ordenar el mundo, se sentó a descansar en un cerro.

Siguiendo esta línea de ideas, poco a poco se llega a la conclusión de que había un gran parecido entre los dioses y los gobernantes, o que éstos eran considerados también como dioses. Como tales, unos y otros parecieran emplear un vasto conjunto de objetos preciosos comunes. Ya se dijo que la ropa más fina estaba reservada para ellos. Algo similar ocurre también con los vasos de oro, los cetros y bastones de diferentes materiales y con las representaciones miniaturizadas de animales y vegetales, etc.

### **El Vestuario**

Los vestidos y, por ende, los textiles, que tan acertadamente han sido definidos como un "arte mayor" en los Andes por J. Murra, estaban estrechamente ligados a las concepciones religiosas y a las identidades étnicas de los múltiples grupos que poblaban el

territorio andino. Tenían un valor social que los convertía en la más preciosa posesión que deseara un individuo.

### Aspectos Religiosos del Vestuario

Aparentemente había una identidad esencial entre el hombre y el vestuario. Su posesión y el sólo hecho de vestirse de una determinada forma, aseguraba al usuario la condición de "hombre", de ser civilizado, de formar parte de un grupo social específico. Las tribus amazónicas, por ejemplo, que usaban simples taparrabos o trajes muy rudimentarios, eran generalmente considerados de manera despectiva. Es tan alto el nivel diferenciador que ocupaba la vestimenta, que Guaman Poma, en su **Primer Nueva Corónica y Buen Gobierno**, al dibujar a los hombres de la Primera Edad del mundo, los representó cubiertos de hojas, contrastando con los elaborados trajes y ornamentaciones con que ilustra a los hombres en el tiempo de los **inkas**.

Esta relación llega aparentemente al vínculo individual "hombre-traje". Cuando una persona fallecía, algunas de las ceremonias funerarias más importantes se hacían con las ropas del difunto y no con su cuerpo. La más conocida de ellas (todavía vigente), consistía en lavar las ropas del muerto en una corriente de agua, para asegurar con ello su tránsito al sitio de los muertos. Otra evidencia de la relación individual, casi personal, entre un individuo y sus ropas, asoma en la información recogida por los cronistas españoles de que a los vencidos en las batallas —como señal de venganza— se les despojaba de sus atuendos. Fray Martín de Murúa, escribía en 1611: "... cuando querían mal a otro y deseaban que se muriese u otro daño, llevaban su ropa y vestidos y vestían con ellos alguna estatua que hacían en nombre de tal persona, y la colgaban y maldecían, escupiéndola...".

Traje tradicional masculino de uso generalizado, se componía de una camisa o **unku**; calzones o **wara**; una faja; sandalias o **ujut'a**; bolso pequeño o **ch'uspa**; un tocado propio de su grupo étnico y una manta o **llakolla**.

## Los Grupos Étnicos y Sus Trajes

La vestimenta y los adornos e insignias servían también para señalar las diferencias de identidad étnica y de estatus social que existían al interior del mundo andino. En efecto, cuando llegaron los españoles, el panorama que encontraron fue el de un territorio enormemente fragmentado, ocupado por múltiples grupos étnicos, que a veces habitaban tan sólo un valle y otras ocupaban extensos territorios. A estos grupos los conquistadores europeos los llamaron "naciones". Lo interesante es que cada grupo estaba vestido de manera distinta, diferenciación institucionalizada incluso con un mito: El dios **Wiraqocha**, al ordenar el mundo, mandó que los hombres que lo habitarían usaran trajes distintos.

Los miembros de cada "nación" se caracterizaban por usar como parte de su vestuario, algunos elementos distintivos que únicamente ese grupo étnico empleaba, si bien las prendas de vestir eran más o menos comunes a todos. Pedro Pizarro, en su **Relación del Descubrimiento y Conquista de los Reinos del Perú**, siendo uno de los conquistadores que más a fondo conoció la sociedad andina, señalaba: "Los naturales de este reino eran conocidos en los trajes, porque cada provincia lo traía diferente de la otra y tenían por afrenta traer traje ajeno".

No contamos —desgraciadamente— con muchas descripciones de cada uno de los trajes usados por los grupos étnicos, pero parece que sobre todo estas diferencias se expresaban a través del uso selectivo de algunos colores con los que se confeccionaban los textiles, o en las combinaciones que con ellos se podía hacer.

Aún hoy, los indígenas bolivianos reconocen sin dificultad a un forastero y saben con relativa exactitud su lugar de origen, por los colores de su poncho, por las combinaciones cromáticas de las franjas del mismo y por el



empleo de diseños en el textil que son propios a esa región o comunidad.

Estos elementos distintivos se combinaban con el empleo de gorros y peinados que también cumplían con la tarea de diferenciar la pertenencia étnica de cada individuo. Algunos investigadores sostienen que a todo esto debería agregarse la deformación craneana, que estaría en estrecha relación con el uso de gorros y tocados. Un ejemplo sugerente de esto último es el señalado por María Rostworoski, sobre dos grupos vecinos en el sur peruano. El grupo étnico de los **Collaguas**, en Arequipa, usaba en el siglo XVI unos bonetes o gorros sin alas, muy altos, al tiempo que deformaban las cabezas de los niños de manera que quedaran ahusadas y altas. Sus vecinos, por el contrario, los **Cavana Conde**, deformaban sus cabezas de manera distinta, achatándolas y ensanchándolas y sus gorros respondían a esa forma del cráneo. De esta manera cualquier observador externo a estos grupos podía identificarlos fácilmente.

### El Papel Social del Vestuario

También por intermedio del vestuario se expresaban los distintos estatus sociales ocupados por cada persona. Primero, por la calidad del hilado y del tejido: había un tipo, considerado más común y basto, llamado **awasqa**, empleado por los **runa**, es decir, por la gran masa de la población; en tanto que el tipo de textil más fino y de mejor calidad denominado **qumpi**, quedaba reservado para las élites gobernantes, tanto locales como estatales.

La sola posesión de una prenda de vestir elaborada con **qumpi** ya significaba una gran distinción social a su poseedor. Si acaso esa prenda había sido de algún **Inka** y estaba elaborada además con plumas y algunos adornos de piedras o metales preciosos, su propietario adquiría automáticamente un prestigio social, sinónimo en al-





guna medida de autoridad y poder; era reconocido por todos como alguien muy importante y la prenda era celosamente conservada y transmitida de generación en generación, como una verdadera reliquia.

Pero no únicamente en esto se reconocían diferencias sociales. En algunos casos el diseño de figuras incorporadas al tejido mismo, también señalaba la distinción. Es conocido el caso de los **tokapu**, diseños geométricos en la tela, que tan sólo el **Inka** o la **Coya** y la nobleza cuzqueña podían usar. Estas diferencias encontraban —tal vez— su máxima expresión cuando al textil se le incorporaban plumas u objetos de oro y plata, elementos que tenían un contenido de tipo religioso.

Ramos Gavilán, en su **Historia de Nuestra Señora de Copacabana**, relata que un indio “instructor” aconsejó al futuro primer **Inka**: “. . . y dándole a entender que era hijo del Sol, y para que teniéndose por más que hombre, criáse orgullo y altivez conforme a su linaje y llevase menos mal su clausura, en este tiempo fue justamente labrando una camiseta de hojas de oro y plata, matizando con arte de algunas plumas extrañas que imitaban oro y azul, y un llauto o corona de lo mismo, que lanzase de sí como rayos parecidos a los del Sol”.

### Los Tejidos y las Divinidades

Resulta ahora más fácil entonces, comprender la enorme importancia que tuvieron los tejidos en los Andes.

Nadie, dentro de esta concepción, podía quedar sin vestuario. Las divinidades (llamadas **wak'a**), eran poseedoras, por lo general, de gran cantidad de ropajes, los que muchas veces, en ausencia de la imagen misma, servían para representarla. En otras oportunidades, esos trajes eran quemados como ofrendas en los sacrificios a los dioses. Era tanta la importancia de los tejidos, que había tejedores **qumpi-camayoj**), dedicados especialmente a tejer trajes finísimos, con oro y plumas, para estas divinidades.

Percibimos que cada uno de estos objetos, desde esta perspectiva, encierra en sí una tremenda complejidad simbólica. Son algo infinitamente más complicado y valioso de lo que su elaboración y su material parecen indicar.

Nos encontramos, en esta exposición, ante grupos humanos que hicieron de la expresión plástica un vehículo privilegiado de comunicación. A nivel general, podría decirse que en los Andes todo lo realmente importante fue expresado por intermedio de algún código visual, ya fuera éste basado en la textilería, la orfebrería u otros elementos.

Todo encontraba expresión y sentido a través de códigos visuales que no desdénaban nada, ni la forma ni el color, ni el material ni la textura, simples o combinados, para producir su mensaje sobre algún aspecto referente a la vida y sociedad andinas.





# COLECCION

TRAJES Y JOYAS DEL ANTIGUO PERU  
ORO DEL PERU

18

**Botella**

Oro

Estilo Chimú

Dimensiones: 25 × 27,5 cms.

Peso: 655 grs.



19-20

**Brazos**

Oro

Estilo Chimú

Dimensiones: 54 × 13 cms.

Peso: 1.682 grs.



104  
**Nariguera**  
Oro, plata y platino  
Estilo Vicús  
Dimensiones: 4,7 × 14,6 cms.  
Peso: 22,5 grs.





159  
**Tocado**  
Oro  
Estilo Chimú  
Alto: 19,5 cms.  
Diámetro: 19 cms.  
Peso: 249 grs.



161  
**Tocado**  
Oro  
Estilo Chimú  
Alto: 40 cms.  
Diámetro: 20 cms.



154

**Tocado**

Plata, plumas y fibras vegetales

Estilo Chancay

Diámetro: 23 cms.

Alto: 35 cms.

Peso: 347 grs.



164  
Tumi  
Oro y turquesa  
Estilo Chimú  
Dimensiones: 35,4 × 12,5 cms.  
Peso: 457,5 grs.

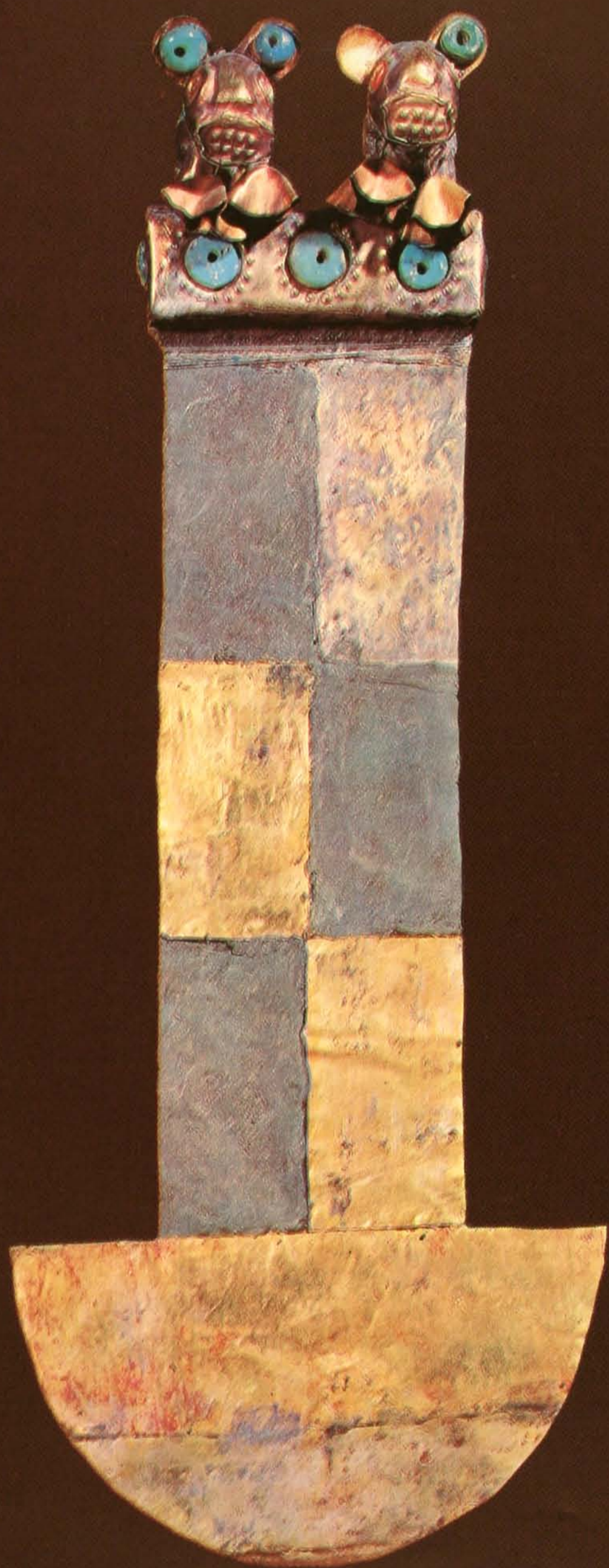




167  
**Tumi**  
Oro y turquesa  
Estilo Chimú  
Dimensiones: 39,5 × 20,3 cms.  
Peso: 536,5 grs.



170  
**Tumi**  
Oro, plata y turquesa  
Estilo Chimú  
Dimensiones: 28 × 9,4 cms.  
Peso: 88,5 grs.



193  
**Vasija**  
Estilo Chimú  
Alto: 25,6 cms.  
Diámetro: 19,5 cms.  
Peso: 815 grs.



183  
**Vasija**  
Estilo Chimú  
Dimensiones: 8,5 × 8,5 cms.  
Peso: 143,5 grs.





185  
**Vasija**  
Oro  
Estilo Chimú  
Alto: 8 cms.  
Peso: 167,5 grs.



2

**Aro**

Oro y Turquesa

Estilo Mochica (Frías)

Dimensiones: 6 × 3,5 cms.

Diámetro: 2,6 cms.

Peso: 15,5 grs.

187

**Vasija**

Oro

Estilo Mochica

Alto: 5,2 cms.

Diámetro: 12,2 cms.

Peso: 106 grs.



212  
**Vaso Comunicante**  
Oro y turquesa  
Estilo Chimú  
Dimensiones: 16 × 24 cms.  
Peso: 345,3 grs.









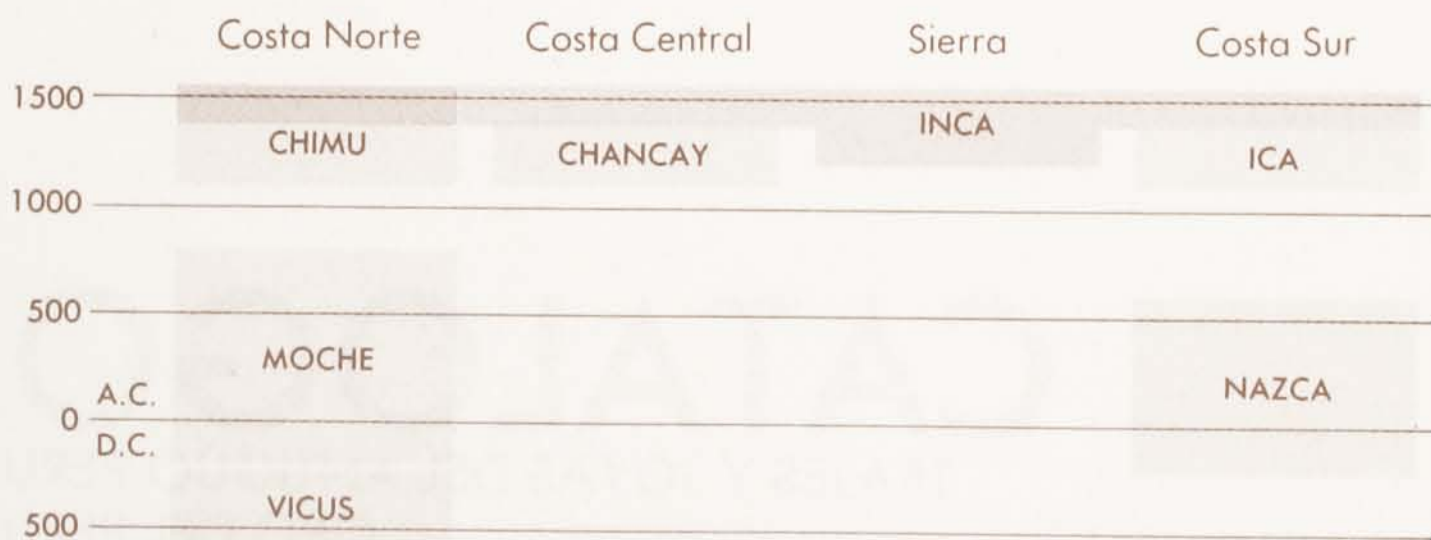
# CATALOGO

TRAJES Y JOYAS DEL ANTIGUO PERU  
ORO DEL PERU

## MAPA DEL ANTIGUO PERU



## CUADRO CRONOLOGICO DEL ANTIGUO PERU



1

**Andas**

Estilo Chimú

Dimensiones: 58 x 113,5 cms.

La pieza exhibida corresponde al respaldar de las andas utilizadas para transportar a los señores en el Reino Chimú, ricamente decorados con oro, pintura, pendientes de metal, turquesas y plumas (escasas actualmente). Todos los portales, a excepción de los dos más pequeños, contienen tres figuras revestidas de tocados, máscaras y pecheras. La figura central en todos los casos está ligeramente retrocedida en relación a las otras dos, en una plataforma baja y está más ricamente ataviada. Figuras solitarias, quizás centinelas, están ubicadas entre los portales en la fila superior y en los portales dobles laterales más pequeños que se encuentran en la parte inferior. Las varillas de soporte (para asegurar la base de los dos palos horizontales llevados en los hombros por los asistentes) son de 128 cms. y 120 cms. de largo. Esta pieza fue encontrada en Chan Chan, capital del Reino Chimú.

2-3

**Aros**

Oro y Turquesa

Estilo Mochica (Frias)

Dimensiones: 6 x 3,5 cms.

Diámetro: 2,6 cms.

Peso: 15,5 grs.



4-5

**Aros**

Oro

Estilo Mochica

Dimensiones: 7,5 x 5,3 cms.

Peso: 47 grs.



6-7

**Aros**

Oro

Estilo Mochica

Dimensiones: 7,5 x 4,2 cms.

Peso: 38,5 grs.

8-9

**Aros**

Oro

Estilo Mochica

Dimensiones: 8 x 5 cms.

Peso: 71,5 grs.

10-11

**Aros**

Oro y Platino

Estilo Mochica

Dimensiones: 6,3 x 4,5 cms.

Peso: 45,5 grs.

12-13

**Aros**

Oro

Estilo Mochica

Dimensiones: 5,7 x 4,5 cms.

Peso: 21 grs.

14-15

**Aros**

Oro

Estilo Mochica

Dimensiones: 4,2 x 4,3 cms.

Peso: 17,5 grs.

16

**Bolsa**

Oro

Estilo Mochica

Dimensiones: 64 x 27 cms.

Peso: 64,7 grs.

17

**Bolsa**

Oro

Estilo Mochica

Dimensión: 37 cms.

Peso: 328 grs.

18

**Botella**

Oro

Estilo Chimú

Dimensiones: 25 x 27,5 cms.

Peso: 655 grs.



19-20

**Brazos**

Oro

Estilo Chimú

Dimensiones: 54 x 13 cms.

Peso: 1.682 grs.



21-22

**Caja y Espátula**

Oro

Estilo Chimú

Largo: 17,2 cms.

Diámetro: 18 cms.

Peso: 857 grs.

Dimensiones: 19,7 x 4 cms.

Peso: 18 grs.



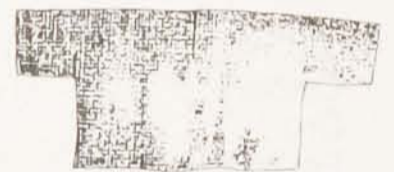
23

**Camisa**

Oro y Tela

Estilo Chimú

Dimensiones: 69 x 150 cms.



24

**Camisa**

Oro

Estilo Chimú

Dimensiones: 206 x 84 cms.

25

**Cetro**

Oro

Estilo Chimú

Dimensiones: 60,5 x 3,5 cms.



26

**Cetro**

Oro y Madera

Estilo Mochica

Dimensiones: 57 x 7,5 cms.

27  
**Cetro**  
Estilo Chimú  
Oro y Madera  
Dimensiones: 3,6 cms.

28  
**Cinzel**  
Oro  
Estilo Mochica  
Dimensiones: 11,5 × 2,5 cms.  
Peso: 13 grs.



29  
**Cinzel**  
Oro  
Estilo Mochica  
Dimensiones: 14,5 × 3 cms.  
Peso: 56 grs.

30  
**Cinzel**  
Oro  
Estilo Mochica  
Dimensiones: 15,5 × 3,7 cms.  
Peso: 100 grs.

31  
**Cinzel**  
Oro  
Estilo Mochica  
Largo: 12,7 cms.  
Peso: 52 grs.

32  
**Cinzel**  
Oro  
Estilo Mochica  
Largo: 11 cms.  
Peso: 52 grs.

33  
**Collar**  
Oro y Cornalina  
Estilo Chimú  
Largo: 43 cms.  
Peso: 155 grs.



34  
**Collar**  
Oro  
Estilo Chimú  
Largo: 47 cms.  
Peso: 70 grs.

35  
**Collar**  
Oro  
Estilo Chimú  
Largo: 53,5 cms.  
Peso: 171 grs.

36  
**Collar**  
Oro  
Estilo Chimú  
Largo: 50 cms.  
Peso: 105 grs.

37  
**Collar**  
Cristal de Roca  
Estilo Vicús  
Largo: 47 cms.  
Peso: 119 grs.

38  
**Collar**  
Oro  
Estilo Chimú  
Largo: 57 cms.  
Peso: 110 grs.

39  
**Collar**  
Oro y Esmeralda  
Estilo Chimú  
Largo: 70,5 cms.  
Peso: 71 grs.

40  
**Collar**  
Oro  
Estilo Mochica  
Largo: 92 cms.  
Peso: 42 grs.

41  
**Collar**  
Oro y Perlas  
Estilo Chimú  
Largo: 40 cms.  
Peso: 279 grs.

42  
**Collar**  
Oro  
Estilo Chimú  
Largo: 51 cms.  
Peso: 118 grs.

43  
**Collar**  
Cristal de Roca y Amatista  
Estilo Vicús  
Largo: 40 cms.  
Peso: 246 grs.

44  
**Collar**  
Oro, Lapislázuli y Cristal de Roca  
Estilo Chimú  
Largo: 46 cms.  
Peso: 219 grs.

45  
**Collar**  
Oro y Turquesa  
Estilo Chimú  
Largo: 47 cms.  
Peso: 315 grs.

46  
**Collar**  
Oro, Amatista, Cristal de Roca y Topacio  
Estilo Chimú  
Largo: 44 cms.  
Peso: 230 grs.

47  
**Collar**  
Oro  
Estilo Chimú  
Largo: 40 cms.  
Peso: 52,5 grs.

48  
**Collar**  
Oro  
Estilo Chimú  
Largo: 40 cms.  
Peso: 313 grs.

49  
**Collar**  
Oro  
Estilo Vicús  
Largo: 19 cms.  
Peso: 128 grs.

50  
**Collar**  
Oro  
Estilo Vicús  
Largo: 29 cms.  
Peso: 88 grs.

51  
**Collar**  
Oro  
Estilo Vicús  
Largo: 28 cms.  
Peso: 133,5 grs.

52  
**Collar**  
Oro  
Estilo Vicús  
Largo: 28 cms.  
Peso: 190 grs.

53  
**Collar**  
Oro  
Estilo Chimú  
Largo: 30 cms.  
Peso: 100 grs.

54  
**Collar**  
Oro  
Estilo Mochica  
Largo: 30 cms.  
Peso: 53 grs.

55  
**Collar**  
Oro  
Estilo Chimú  
Largo: 29 cms.  
Peso: 608 grs.

56  
**Collar**  
Oro  
Estilo Chimú  
Largo: 30 cms.  
Peso: 123,5 grs.

57  
**Crisol**  
Arcilla  
Estilo Chimú  
Dimensiones: 7,4 × 5 cms.  
Diámetro: 3,1 cms.



58  
**Crisol**  
Arcilla  
Estilo Chimú  
Dimensiones: 8,2 × 7 cms.  
Diámetro: 4,7 cms.

59  
**Crisol**  
Arcilla  
Estilo Chimú  
Dimensiones: 8,6 × 7,3 cms.  
Diámetro: 5,1 cms.

60  
**Crisol**  
Arcilla  
Estilo Chimú  
Dimensiones: 8,2 × 5,3 cms.  
Diámetro: 3,3 cms.

61  
**Cuña**  
Piedra  
Estilo Chimú  
Dimensiones: 9 × 4,7 cms.



62  
**Cortejo Ceremonial**  
Estilo Chancay  
Dimensiones: 24 × 79 × 40 cms.



Con sus elementos en oro y plata. Las andas están compuestas de dos varas, de dos piezas transversales planas y de un fondo unido o asiento. Otras dos piezas transversales están fijadas a las varas, una de las cuales soporta la inclinación del respaldo.

La parte central de este conjunto sería para transportar al personaje. La parte inclinada está provista de un cojín, que al igual que el fondo, imitan el arte textil. Los bordados laterales están representados por franjas onduladas en relieve. La parte posterior del respaldo, que era el que veían los concurrentes al cortejo, está decorada con dibujos ornitomorfos en relieve.

Las andas son transportadas por cuatro hombres. El cargador delantero sostiene en la mano una campana. Se aprecia también una sombrilla decorada con plumas que penden de cada esquina y un ornamento en forma de vaso que contiene un conjunto de plumas amarillas. En otro ángulo una plataforma con cuatro patas decoradas y con balaustrada. En las esquinas cuatro antorchas de plata cuyas plumas amarillas pretenden imitar el fuego. Un personaje sobre un zócalo en la posición de cuclillas trabajando (probablemente un alfarero). Al lado de él una figura de pie con máscara y orejeras. La toca luce plumas.

En conjunto podemos destacar una infinidad de objetos representando frutos vegetales, instrumentos de labranza, árboles, moluscos, peces, instrumentos musicales, tumis, agujas, vasos, platos, una embarcación de totora, un remo, un ave y demás objetos que acompañaban al dirigente étnico en sus desplazamientos.

63  
**Depilador**  
Oro  
Estilo Mochica  
Dimensiones: 11,2 × 13 cms.  
Peso: 101 grs.



64  
**Depilador**  
Oro  
Estilo Mochica  
Dimensiones: 2,8 × 3,7 cms.  
Peso: 8,5 grs.

65  
**Depilador**  
Oro  
Estilo Mochica  
Dimensiones: 8 × 7 cms.  
Peso: 61 grs.

66  
**Depilador**  
Oro  
Estilo Mochica  
Dimensiones: 4 × 2,3 cms.  
Peso: 6 grs.

67  
**Depilador**  
Oro  
Estilo Mochica  
Dimensiones: 4,2 × 2 cms.  
Peso: 6,5 grs.

68  
**Depilador**  
Estilo Mochica (Frias)  
Dimensiones: 5,2 × 4,5 cms.  
Peso: 24 grs.

69  
**Depilador**  
Oro  
Estilo Mochica  
Dimensiones: 5 × 5,6 cms.  
Peso: 10 grs.

70  
**Depilador**  
Oro y platino  
Estilo Mochica  
Dimensiones: 3,7 × 6 cms.  
Peso: 14 grs.

71  
**Depilador**  
Oro  
Estilo Mochica  
Dimensiones: 4,5 × 4,2 cms.  
Peso: 19 grs.

72  
**Depilador**  
Estilo Mochica (Frias)  
Dimensiones: 5,2 × 4,5 cms.  
Peso: 24 grs.

73  
**Depilador**  
Oro  
Estilo Mochica  
Dimensiones: 4 × 7,5 cms.  
Peso: 16 grs.



74  
**Estólica**  
Oro y madera  
Estilo Mochica  
Dimensiones: 42 × 4 cms.

75  
**Estólica**  
Oro  
Estilo Mochica  
Dimensiones: 30,5 × 4 cms.

76  
**Estólica**  
Oro y madera  
Estilo Mochica  
Dimensiones: 43,5 × 3cms.

77  
**Estólica**  
Oro  
Estilo Chimú  
Dimensiones: 1,33 × 3 cms.

78  
**Estólica**  
Oro y madera  
Estilo Chimú  
Dimensiones: 49 × 5,7 cms.

79  
**Estólica**  
Oro  
Estilo Chimú  
Dimensiones: 30,4 × 3 cms.

80  
**Faja**  
Oro y Turquesa  
Estilo Mochica  
Ancho: 7 cms.  
Diámetro: 24 cms.  
Peso: 273,5 grs.



81  
**Faja**  
Oro  
Estilo Mochica  
Dimensiones: 57,4 × 20,8  
cms.  
Peso: 166 grs.

82  
**Faja**  
Oro  
Estilo Mochica  
Dimensiones: 61,5 × 21 cms.  
Peso: 142 grs.

83  
**Hacha**  
Oro y plata  
Estilo Inca  
Dimensiones: 68,5 × 17,4



84  
**Herramienta**  
Cobre  
Estilo Vicús  
Dimensiones; 40 × 7 cms.



85  
**Herramienta**  
Cobre  
Estilo Vicús  
Dimensiones: 36,5 × 3 cms.

86  
**Herramienta**  
Cobre  
Estilo  
Vicús  
Dimensiones: 33,6 × 4,2 cms.

87  
**Lingotera**  
Cobre  
Estilo Chimú  
Dimensiones: 4,4 × 5 cms.



88-89  
**Manos**  
Oro  
Estilo Mochica  
Dimensiones: 22 × 10 cms.  
Peso: 367 grs.



90  
**Manto**  
Oro y tela  
Estilo Mochica  
Dimensiones: 52 × 102 cms.  
Peso: 1.625 grs.



91  
**Manto**  
Plata y Tela  
Estilo Chimú  
Dimensiones: 2 × 56 × 107

92  
**Máscara**  
Oro  
Estilo Chimú  
Dimensiones: 20 × 31,5 cms.  
Peso: 133 grs.

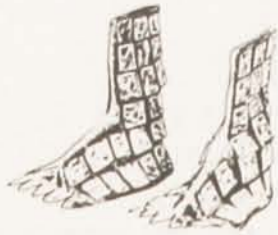


93  
**Máscara**  
Oro, cinabrio, esmeralda  
Estilo Chimú  
Dimensiones: 31 × 60 cms.  
Peso: 1.067 grs.

94  
**Máscara**  
Oro, cinabrio y sulfuro de cobre  
Estilo Chimú  
Dimensiones: 24,2 × 41,3  
cms.  
Peso: 152 grs.

95  
**Máscara**  
Oro, cinabrio y sulfuro de cobre  
Estilo Chimú  
Dimensiones: 37 × 64 cms.  
Peso: 860 grs.

96  
**Máscara**  
Oro, cinabrio y turquesa  
Estilo Chimú  
Dimensiones: 22,5 × 28,7  
cms.  
Peso: 122 grs.



97-98  
**Miniatura de calzado**  
Oro y tela  
Estilo Chancay



99  
**Molde**  
Cerámica  
Estilo Chimú  
Dimensiones: 16,5 x 23,8  
cms.

100  
**Molde**  
Cerámica  
Estilo Chimú  
Dimensiones: 15 x 17 cms.



101  
**Nariguera**  
Oro y turquesa  
Estilo Vicús  
Dimensiones: 11 x 17 cms.  
Peso: 40 grs.

102  
**Nariguera**  
Oro  
Estilo Vicús  
Dimensiones: 29,4 x 28,5  
Peso: 231 grs.

103  
**Nariguera**  
Oro y plata  
Estilo Vicús  
Dimensiones: 17,5 x 26 cms.  
Peso: 121 grs.

104  
**Nariguera**  
Oro, plata y platino  
Estilo Vicús  
Dimensiones: 4,7 x 14,6 cms.  
Peso: 22,5 grs.

105  
**Nariguera**  
Oro y plata  
Estilo Vicús  
Dimensiones: 13,8 x 9,9 cms.

106  
**Nariguera**  
Oro y plata  
Estilo Vicús  
Dimensiones: 10 x 17 cms.  
Peso: 22,5 grs.

107  
**Nariguera**  
Oro y plata  
Estilo Vicús  
Dimensiones: 7,8 x 9,5 cms.  
Peso: 51 grs.

108  
**Nariguera**  
Oro y plata  
Estilo Vicús  
Dimensiones: 8,2 x 8,8 cms.  
Peso: 34,5 grs.



109-110  
**Orejas**  
Oro  
Estilo Chimú  
Ancho: 9,2 cms.  
Diámetro: 6,3 cms.  
Peso: 59 grs.

111-112  
**Orejas**  
Oro y plata  
Estilo Chimú  
Ancho: 5 cms.  
Diámetro: 7,7 cms.  
Peso: 101,5 grs.

113-114  
**Orejas**  
Oro y turquesa  
Estilo Chimú  
Ancho: 7 cms.  
Diámetro: 2,8 cms.  
Peso: 30,5 grs.

115-116  
**Orejas**  
Oro y turquesa  
Estilo Chimú  
Ancho: 4,8 cms.  
Diámetro: 4,3 cms.  
Peso: 36 grs.

117-118  
**Orejas**  
Oro y turquesa  
Estilo Chimú  
Ancho: 8,2 cms.  
Diámetro: 6,3 cms.  
Peso: 63 grs.

119-120  
**Orejas**  
Oro y concha  
Estilo Chimú  
Ancho: 5,5 cms.  
Diámetro: 4,7 cms.  
Peso: 72 grs.

121-122  
**Orejas**  
Oro y turquesa  
Estilo Chimú  
Ancho: 2 cms.  
Diámetro: 8,8 cms.  
Peso: 98 grs.

123-124  
**Orejas**  
Oro, plata y turquesa  
Estilo Chimú  
Ancho: 1,5 cms.  
Diámetro: 6,5 cms.  
Peso: 87 grs.

125-126  
**Orejas**  
Oro  
Estilo Chimú  
Ancho: 10,4 cms.  
Diámetro: 13,2 cms.  
Peso: 221 grs.

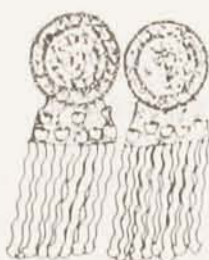
127-128  
**Orejas**  
Oro y turquesa  
Estilo Chimú  
Ancho: 1,5 cms.  
Diámetro: 6,2 cms.  
Peso: 122,5 grs.

129-130  
**Orejas**  
Oro  
Estilo Chimú  
Ancho: 2,4 cms.  
Diámetro: 10 cms.  
Peso: 61 grs.

131-132  
**Orejas**  
Oro, turquesa, lapislázuli,  
crisocola y concha  
Estilo Mochica  
Ancho: 5 cms.  
Diámetro: 11,5 cms.  
Peso: 366 grs.

133-134  
**Pecheras**

Oro y turquesa  
Estilo Mochica  
Largo: 28,8 - 28,5 cms.  
Diámetro: 10,4 - 10,6 cms.  
Peso: 10,5 - 11,5 grs.



135  
**Pectoral**

Plata  
Estilo Chimú  
Dimensiones: 45 x 31 cms.



136  
**Pectoral**

Oro, plata y concha  
Estilo Chimú  
Dimensiones: 41 x 35 cms.  
Peso: 380 grs.

137  
**Pectoral**

Plata  
Estilo Chimú  
Dimensiones: 44,5 x 43 cms.

138  
**Pectoral**

Oro, tela, pluma y concheperla  
Estilo Chimú  
Dimensiones: 41 x 36,5 cms.

139  
**Pepita**

Oro  
Dimensiones: 2 x 1 cms.  
Peso: 13,5 grs.



140  
**Pepita**

Oro  
Dimensiones: 6 x 5,5 cms.  
Peso: 179 grs.

141  
**Pepita**

Oro  
Dimensiones: 10 x 8 cms.  
Peso: 1.427 grs.

142  
**Pepita**

Oro  
Dimensiones: 4,2 x 2 cms.  
Peso: 35 grs.

143  
**Peto**

Estilo Chimú  
Dimensiones: 85 x 41 cms.



144  
**Peto**

Estilo Chimú  
Dimensiones: 85,5 x 40,8 cms.

145  
**Plato**

Estilo Chimú  
Dimensiones: 5 x 31,5 cms.

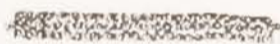


146  
**Plato**

Oro  
Estilo Chimú  
Alto: 4,5 cms.  
Diámetro: 15 cms.  
Peso: 133 grs.

147  
**Pulsera**

Oro, turquesa y tela  
Estilo Chimú  
Largo: 20,5 cms.  
Peso: 58 grs.



148  
**Pulsera**

Oro  
Largo: 20 cms.  
Peso: 15 grs.

149-150  
**Sandalias**

Oro, turquesa y cuero  
Estilo Chimú  
Dimensiones: 21,8 x 9,5 cms.



151  
**Tocado**

Oro  
Estilo Nazca  
Dimensiones: 19 x 28 cms.



152

**Tocado**

Oro, plata y tela  
Estilo Chimú  
Alto: 13 cms.  
Diámetro: 22 cms.

153

**Tocado**

Cobre y oro  
Estilo Vicús  
Alto: 18,3 cms.  
Diámetro: 20 cms.

154

**Tocado**

Plata, plumas y fibras vegetales  
Estilo Chancay  
Diámetro: 23 cms.  
Alto: 35 cms.  
Peso: 347 grs.

155

**Tocado**

Oro  
Estilo Nazca  
Dimensiones: 19 x 28 cms.

156

**Tocado**

Oro  
Estilo Mochica  
Alto: 17,8 cms.  
Diámetro: 18 cms.

157

**Tocado**

Oro  
Estilo Chimú  
Alto: 19,6 cms.  
Diámetro: 18,5 cms.  
Peso: 262 grs.

158

**Tocado**

Oro  
Estilo Chimú  
Alto: 18,7 cms.  
Diámetro: 18,5 cms.  
Peso: 347 grs.

159

**Tocado**

Oro  
Estilo Chimú  
Alto: 19,5 cms.  
Diámetro: 19 cms.  
Peso: 249 grs.

160

**Tocado**

Oro  
Estilo Chimú  
Alto: 34,5 cms.  
Diámetro: 21 cms.



161  
**Tocado**  
Oro  
Estilo Chimú  
Alto: 40 cms.  
Diámetro: 20 cms.

162  
**Tocado**  
Cobre y oro  
Estilo Vicús  
Diámetro: 60,4 × 21,7 cms.

163  
**Tocado**  
Cobre y oro  
Estilo Vicús  
Alto: 47,3 cms.  
Diámetro: 15 cms.



164  
**Tumi**  
Oro y turquesa  
Estilo Chimú  
Dimensiones: 35,4 × 12,5  
Peso: 457,5 grs.

165  
**Tumi**  
Oro  
Estilo Chimú  
Dimensiones: 16,7 × 9 cms.  
Peso: 82 grs.

166  
**Tumi**  
Oro  
Estilo Chimú  
Dimensiones: 10,2 × 40,6  
Peso: 41 grs.

167  
**Tumi**  
Oro y turquesa  
Estilo Chimú  
Dimensiones: 39,5 × 20,3  
Peso: 536,5 grs.

168  
**Tumi**  
Oro y plata  
Estilo Chimú  
Dimensiones: 24,2 × 11,2  
Peso: 232 grs.

169  
**Tumi**  
Oro  
Estilo Chimú  
Dimensiones: 30 × 10,3 cms.  
Peso: 288 grs.

170  
**Tumi**  
Oro, plata y turquesa  
Estilo Chimú  
Dimensiones: 28 × 9,4 cms.  
Peso: 88,5 grs.

171  
**Tumi**  
Oro, plata, concha y turquesa  
Estilo Chimú  
Dimensiones: 27,5 × 11 cms.  
Peso: 158 grs.

172  
**Tumi**  
Oro  
Estilo Chimú  
Dimensiones: 24 × 13,3 cms.  
Peso: 177 grs.

173  
**Tumi**  
Oro  
Estilo Chimú  
Dimensiones: 22,5 × 9,5 cms.  
Peso: 228,5 grs.



174  
**Túnica**  
Oro y tela  
Estilo Chancay  
Dimensiones: 135 × 148 cms.



175-176  
**Tupus**  
Oro  
Estilo Inca  
Dimensiones: 22,5 × 5,5 cms.  
Peso: 26,5 grs.

177-178  
**Tupus**  
Oro  
Estilo Inca  
Dimensiones: 20,7 × 2,5 cms.  
Peso: 16,5 grs.



179  
**Tupu**  
Oro  
Estilo Inca  
Dimensiones: 33 × 14,2 cms.  
Peso: 82 grs.

180  
**Tupu**  
Oro  
Estilo Inca  
Dimensiones: 37,5 × 7,7 cms.  
Peso: 39,5 grs.



181  
**Vasija**  
Oro  
Estilo Chimú  
Alto: 14 cms.  
Diámetro: 8,5 cms.  
Peso: 164 grs.

182  
**Vasija**  
Estilo Chimú  
Alto: 17,5 cms.  
Diámetro: 14 cms.  
Peso: 245 grs.

183  
**Vasija**  
Estilo Chimú  
Dimensiones: 8,5 × 8,5 cms.  
Peso: 143,5 grs.

184  
**Vasija**  
Estilo Chimú  
Dimensiones: 11 × 19,5 cms.  
Peso: 150 grs.

185  
**Vasija**  
Oro  
Estilo Chimú  
Alto: 8 cms.  
Peso: 167,5 cms.

186  
**Vasija**  
Oro y turquesa  
Estilo Chimú  
Alto: 7,5 cms.  
Diámetro: 13,8 cms.  
Peso: 102 grs.

187  
**Vasija**  
Oro  
Estilo Mochica  
Alto: 5,2 cms.  
Diámetro: 12,2 cms.  
Peso: 106 grs.

188  
**Vasija**  
Oro  
Estilo Mochica  
Alto: 5 cms.  
Diámetro: 10,7 cms.  
Peso: 98 grs.

189  
**Vasija**  
Oro  
Estilo Mochica  
Alto: 3,8 cms.  
Diámetro: 10,3 cms.  
Peso: 61 grs.

190  
**Vasija**  
Oro y turquesa  
Estilo Mochica  
Alto: 7,5 cms.  
Diámetro: 10,3 cms.  
Peso: 140 grs.

191  
**Vasija**  
Oro  
Estilo Chimú  
Alto: 14 cms.  
Peso: 185 grs.

192  
**Vasija**  
Estilo Chimú  
Alto: 14 cms.  
Diámetro: 8,5 cms.  
Peso: 161 grs.

193  
**Vasija**  
Estilo Chimú  
Alto: 25,6 cms.  
Diámetro: 19,5 cms.  
Peso: 815 grs.



194  
**Vaso**  
Plata  
Estilo Chimú  
Alto: 25,3 cms.  
Diámetro: 10,6 cms.  
Peso: 196 grs.

195  
**Vaso**  
Plata  
Estilo Chimú  
Dimensiones: 26,5 × 13 cms.  
Peso: 443 grs.

196  
**Vaso**  
Oro  
Estilo Chimú  
Alto: 17,7 cms.  
Diámetro: 10,7 cms.  
Peso: 182 grs.

197  
**Vaso**  
Estilo Chimú  
Alto: 18 cms.  
Diámetro: 11,9 cms.  
Peso: 164,5 grs.

198  
**Vaso**  
Oro  
Estilo  
Alto: 18 cms.  
Diámetro: 11,9 cms.  
Peso: 164,5 grs.

199  
**Vaso**  
Oro  
Estilo Chimú  
Dimensiones: 15,5 × 17 cms.  
Peso: 247 grs.

200  
**Vaso**  
Oro y plata  
Estilo Chimú  
Alto: 19,5 cms.  
Diámetro: 11,5 cms.  
Peso: 284 grs.

201  
**Vaso**  
Oro, plata y concha  
Estilo Chimú  
Alto: 32,3 cms.  
Diámetro: 9 cms.  
Peso: 174 grs.

202  
**Vaso**  
Oro, plata, concha  
Estilo Chimú  
Alto: 32,3 cms.  
Diámetro: 9 cms.  
Peso: 174 grs.

203  
**Vaso**  
Oro y turquesa  
Estilo Chimú  
Dimensiones: 14,5 × 17 cms.  
Peso: 243,3 grs.

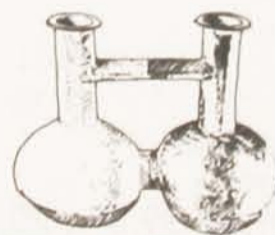
204  
**Vaso**  
Oro y turquesa  
Estilo Chimú  
Dimensiones: 14 × 17 cms.  
Peso: 228 grs.

205  
**Vaso**  
Oro y concha  
Estilo Chimú  
Alto: 17,6 cms.  
Diámetro: 10,2 cms.  
Peso: 216 grs.

206  
**Vaso**  
Oro y concha  
Estilo Chimú  
Alto: 15,3 cms.  
Diámetro: 10,5 cms.  
Peso: 189 grs.

207  
**Vaso**  
Oro, plata y turquesa  
Estilo Chimú  
Dimensiones: 20,5 × 18 cms.  
Peso: 197 grs.

208  
**Vaso**  
Oro y plata  
Estilo Chimú  
Alto: 19,5 cms.  
Diámetro: 11,5 cms.  
Peso: 284 grs.



209  
**Vaso Comunicante**  
Oro y plata  
Estilo Chimú  
Diámetro: 14,5 × 18 cms.  
Peso: 280 grs.

210  
**Vaso Comunicante**  
Oro y plata  
Estilo Chimú  
Dimensiones: 20 × 21 cms.  
Peso: 378 grs.

211  
**Vaso Comunicante**  
Oro y turquesa  
Estilo Chimú  
Dimensiones: 20 x 19 cms.  
Peso: 343 grs.

212  
**Vaso Comunicante**  
Oro y turquesa  
Estilo Chimú  
Dimensiones: 16 x 24 cms.  
Peso: 345,3 grs.



213  
**Vaso Retrato**  
Oro  
Estilo Nazca  
Alto: 19,3 cms.  
Diámetro: 8 cms.  
Peso: 195 grs.

214  
**Vaso Retrato**  
Oro  
Estilo Chimú  
Alto: 24,6 cms.  
Diámetro: 20 cms.  
Peso: 897 grs.

215  
**Vaso Retrato**  
Oro y cinabrio  
Estilo Nazca  
Alto: 16,4 cms.  
Diámetro: 7,5  
Peso: 115 grs.



216  
**Vaso Sonajero**  
Oro y turquesa  
Estilo Chimú  
Alto: 13,1 cms.  
Diámetro: 10,1 cms.  
Peso: 383,5 grs.

217  
**Vaso Sonajero**  
Oro y turquesa  
Estilo Chimú  
Alto: 14 cms.  
Diámetro: 10 cms.  
Peso: 280 grs.

218  
**Vaso Sonajero**  
Oro y turquesa  
Estilo Chimú  
Alto: 16 cms.  
Diámetro: 8 cms.  
Peso: 217 grs.

219  
**Vaso Sonajero**  
Oro y turquesa  
Estilo Chimú  
Alto: 13,8 cms.  
Diámetro: 9,7 cms.  
Peso: 278 grs.





## FUNDACION FAMILIA LARRAIN ECHENIQUE

Presidente

Sergio Larraín García Moreno

Secretario

Julio Philippi Izquierdo

Tesorero

Carlos Alberto Cruz Claro

Consejeros

Rector de la Universidad de Chile, General Roberto Soto Mackenney  
Rector de la Pontificia Universidad Católica de Chile, Jorge Swett Madge  
Alcalde de la Ilustre Municipalidad de Santiago, Carlos Bombal Otaegui  
Director de Bibliotecas, Archivos y Museos, Enríque Campos Menéndez  
Presidente de la Academia Chilena de la Historia, Fernando Campos Harriet  
Luisa Larraín de Donoso  
Gonzalo Domínguez Vieytes

## MUSEO CHILENO DE ARTE PRECOLOMBINO

Dirección

Carlos Aldunate del Solar

Subdirección

José Berenguer Rodríguez

Conservación

Julie Palma Gaete

Administración

Julia Arriagada Palma

Relaciones Públicas

Carolina Blanco Vidal

### Investigación

Curador

José Berenguer R.

Investigación

Pilar Alliende E.

Difusión

José Pérez de Arce A.

Rebeca Assael M.

Elena del Valle S.

Documentación

Carole Sinclair A.

### Conservación

Conservadora

Julie Palma G.

Laboratorio

Sandra Arce B.

Rosario Edwards E.

Erica Ramírez R.

Luis Solar L.

### Arte

Diseño y Montaje

Alberto Dittborn B.

Gráfica

José Pérez de Arce A.

### Administración

Jefa Administrativa

Julia Arriagada P.

Secretaria

Francisca Pastor V.

Contabilidad

Erica Doering A.

Tienda

Isabel Carrasco P.

Auxiliares

Raúl Padilla I.

Marco Ramírez R.

Dirección Artística

Carlos Alberto Cruz Claro

La Exhibición Trajes y Joyas del Antiguo Perú,  
ha sido posible gracias a la colaboración  
de las siguientes empresas:

**El Mercurio S.A.P.**

**AeroPerú**

**The Chase Manhattan Bank**

---

Diseño y Montaje Exhibición: Alberto Dittborn Baeza  
Texto "De los Trajes y Joyas del Antiguo Perú": José Luis Martínez Cereceda  
Dibujos: José Pérez de Arce Antoncich  
Iluminación: Ramón López  
Fotografía Portada: Susana Roca-Rey  
Fotografías: Museo Oro del Perú  
Diseño Gráfico: Fernando Maldonado Roi  
Impresión: El Mercurio S.A.P.  
Agosto 1984





MUSEO CHILENO DE ARTE PRECOLOMBINO  
ILUSTRE MUNICIPALIDAD DE SANTIAGO  
FUNDACION FAMILIA LARRAIN ECHEÑIQUE