

Yüwe

OTROS NOMBRES

Yíwe.

PUEBLO

Mapuche

ÁREA GEOGRÁFICA / REGIÓN

Surandina / Liquiñe, Panguipulli
Región de Los Ríos, Chile

ASIGNACIÓN CRONOLÓGICA

Sin información.

PERIODO FASE

Sin información.

DESCRIPCIÓN GENERAL

No restringida, de cuerpo semiesférico, base convexa, paredes gruesas. En los labios de la escudilla se han tallado dos cabezas de 'patos' mirando en sentido contrario y dispuestas en lados también contrarios. Las cabezas son redondas con un ancho pico plano y tienen esbozados los ojos y la abertura del pico.

DIMENSIONES

Alto: 76 mm; peso: 982,3 g; diám. máx: 154 mm.

MATERIAL

Lítico.

TÉCNICA UTILIZADA

Tallado y pulido.

ESTADO DE CONSERVACIÓN

Bueno. Pieza completa. Presenta una fractura en el sector del labio, a la altura de una de las cabezas ornitomorfás.

VOCES

En el contexto del proyecto "Archivo Razonado" (LDC 10554), que tiene como finalidad la elaboración de un catálogo razonado de la colección con una perspectiva intercultural, se trabajó con personas provenientes de comunidades mapuche. Con relación a las piezas líticas, se invitó al *longko* Alejandro Toro Huentecura, y acompañó en esta conversación Laura Ancavil Tropa. Se realizaron dos entrevistas el 16 y 17 de agosto de 2023. Con respecto a la tipología *yíwe*, se conversó lo siguiente:

Al mostrar esta pieza, y señalar su uso como recipiente, Laura recuerda que ha visto algunas, pero de *rag* (greda). Por otra parte, Alejandro indica:

Mamüll iñche pekefiñ ka. [He visto estas hechas de madera].

Al preguntarles por el nombre de *yíwe*, denominación general bajo la cual se conocen los recipientes pequeños y decorados con aves a sus costados, Alejandro y Laura señalaron: "Este lo he conocido con otro nombre. *Iwe*, *ial* (se llama *iwe*, que significa "para comer").

BIOGRAFÍA DE LA PIEZA

N.º DE PIEZA 2964

Propietario anterior: Norma Riffo
Muñoz.



Información institucional

Esta pieza ingresó al Museo el 8 de agosto de 1996. Su anterior propietaria fue Norma Riffo Muñoz.

Circulación en exposiciones

2014-2024: Esta pieza forma parte de la exhibición permanente del Museo Chileno de Arte Precolombino, en la sala "Chile antes de Chile".

Circulación en publicaciones

Sin publicaciones asociadas.

Proyectos relacionados

Sin proyectos relacionados.

DOCUMENTACIÓN BIBLIOGRÁFICA

Esta pieza corresponde a un *yüwe*, aunque también puede figurar como *yiwe* en la bibliografía. En general, es comprendido como una especie de taza, fuente pequeña o escudilla que se emplea para contener líquidos en contextos rituales. La bibliografía que se ha escrito sobre este tipo de objetos es escasa; no los abordan directamente, sino en menciones menores o marginales como elementos que figuran en relatos.

Antes de referirnos a la pieza como tal, es preciso indicar que en la bibliografía se describe a los *yüwe* como recipientes de madera, greda o plata. Félix de Augusta lo define como una "especie de taza de palo o greda con un asa" (1916, p. 288), y otras fuentes indican que se trata de un recipiente o escudilla de plata (Cáceres 1992; Inostroza, Morris y Mora 1986). En general, no hay mención sobre *yüwe* fabricados a partir de piedra; sin embargo, dado que formalmente se asemejan a las piezas denominadas con este nombre, se reconocen como tales.

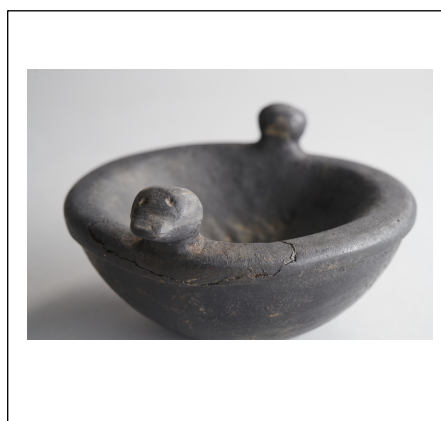
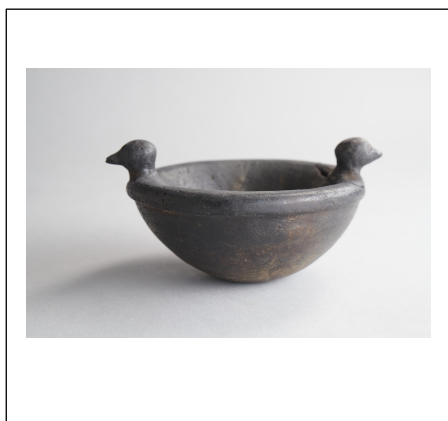
El *yüwe* es señalado en la bibliografía como un objeto que está presente en momentos rituales y ceremoniales del pueblo mapuche, por lo que era parte del mobiliario del hogar (Coña y De Moesbach 1930). Entre los testimonios están los relatos de Pascual Coña. En uno de estos menciona una "fuentecita" de la que beben chicha los asistentes y colaboradores en la finalización de un *rukan*. Este recipiente se va llenando desde un cántaro de grandes dimensiones. También, aparece el *yüwe* en los rituales funerarios. Una vez que la persona difunta se acomoda en un *wampo* y se le depositan alimentos, los hombres presentes levantan sus *metawe* y derraman su contenido sobre la tapa del *wampo*, aunque algunos utilizan sus *yüwe* para rociarlos (Coña y De Moesbach 1930).

En el libro *Lecturas araucanas*, De Augusta comenta el contexto de una reunión en Panguipulli con motivo del sacrificio de un animal. Los organizadores, luego de dar vueltas a caballo en torno al espacio de sacrificio y de apearse, aquellos que tienen *muday* dejan *marewepull* en pequeños *yüwe*. Es decir, depositan chicha de trigo en estos recipientes que usarán para realizar aspersiones insertando el dedo índice en el líquido y del que también beberán (De Augusta 1910).

En su trabajo de campo en la década de 1940, Inez Hilger registró que en los *nguillatun* se podía observar una diversidad de cerámicas, entre ellas *metawe*, *challa*, *pifüllka*, *rali* y *yüwe* (Hilger 1957).

Los recipientes de plata eran usados por autoridades mapuche en libaciones ceremoniales, además de beber y agasajar a sus invitados importantes (Inostroza et al. 1986; Cáceres 1992).

Al igual que otros *yüwe*, este posee figuras ornitomorfas en cada una de sus asas. Pese a que no existe bibliografía que se refiera específicamente a este motivo en dichas piezas, las aves aparecen en otras creaciones de las que se ha documentado su importancia. Tal es el caso de los patos *quetru* en los *kütru metawe* (Dillehay y Gordon 1977).



REFERENCIAS BIBLIOGRÁFICAS

- Augusta, F. de (1910). *Lecturas araucanas*. Imprenta de la Prefectura Apostólica.
- Augusta, F. (1916). Diccionario Araucano-Español y Español-Araucano. Imprenta Universitaria.
- Cáceres, A. (1992). *Lectura del Arte Ceremonial Precolombino. El Nguillatún, ceremonial mayor del pueblo Mapuche* [ponencia]. *Jornadas Génesis de Extremo Occidente*, Facultad de Filosofía y Letras de la Universidad Nacional de Córdoba. Buenos Aires, Argentina.
- Coña, P. y E. de Moesbach (1930). *Vida y costumbres de los indígenas araucanos en la segunda mitad del siglo XIX*. Santiago: Imprenta Universitaria.
- Dillehay, T. y A. Gordon (1977). El simbolismo en el ornitomorfismo mapuche. La casada y el ketru metawe. *En Actas del VII Congreso de Arqueología de Chile*, volumen II (pp. 303-316). Editorial Kultrung.
- Hilger, I. (1957). *Araucanian child life and its cultural background*. Smithsonian Institution.
- Inostroza, J., R. Morris y H. Mora (1986). Descripción de la muestra. En *Tesoros de la Araucanía. Colección Raúl Morris von Bennewitz*, J. Inostroza y H. Mora (eds.), (pp. 14-32). Ilustre Municipalidad de Los Ángeles y Museo Regional de la Araucanía.